


# CodeMeter Firmware Update - English

The aim of this firmware update provided by WIBU Systems is to improve the reliability of older CodeMeter Sticks.

**Important information:** Although we have thoroughly tested this procedure, there might be circumstances which could lead to a broken CM-Stick after carrying out this firmware update. Therefore, we recommend that you conduct this firmware update **only**, if you have access to a spare CM-Stick or if you are not currently on a tight working schedule. If, against our expectations, a failure should occur, we will of course supply you with a replacement CM-Stick as soon as possible.

## Question: Which firmware version does my CodeMeter have?

- you can find the firmware version easily by opening the CodeMeter Control Center (Runtime 3.20 or higher) or WebAdmin.
- for older runtime versions, simply open the WebAdmin by double click on the CodeMeter Icon  in the taskbar



## Question: Who should run the firmware update?

All users with a dongle firmware older than 1.09, that means 1.05, 1.07, 1.08 should update.

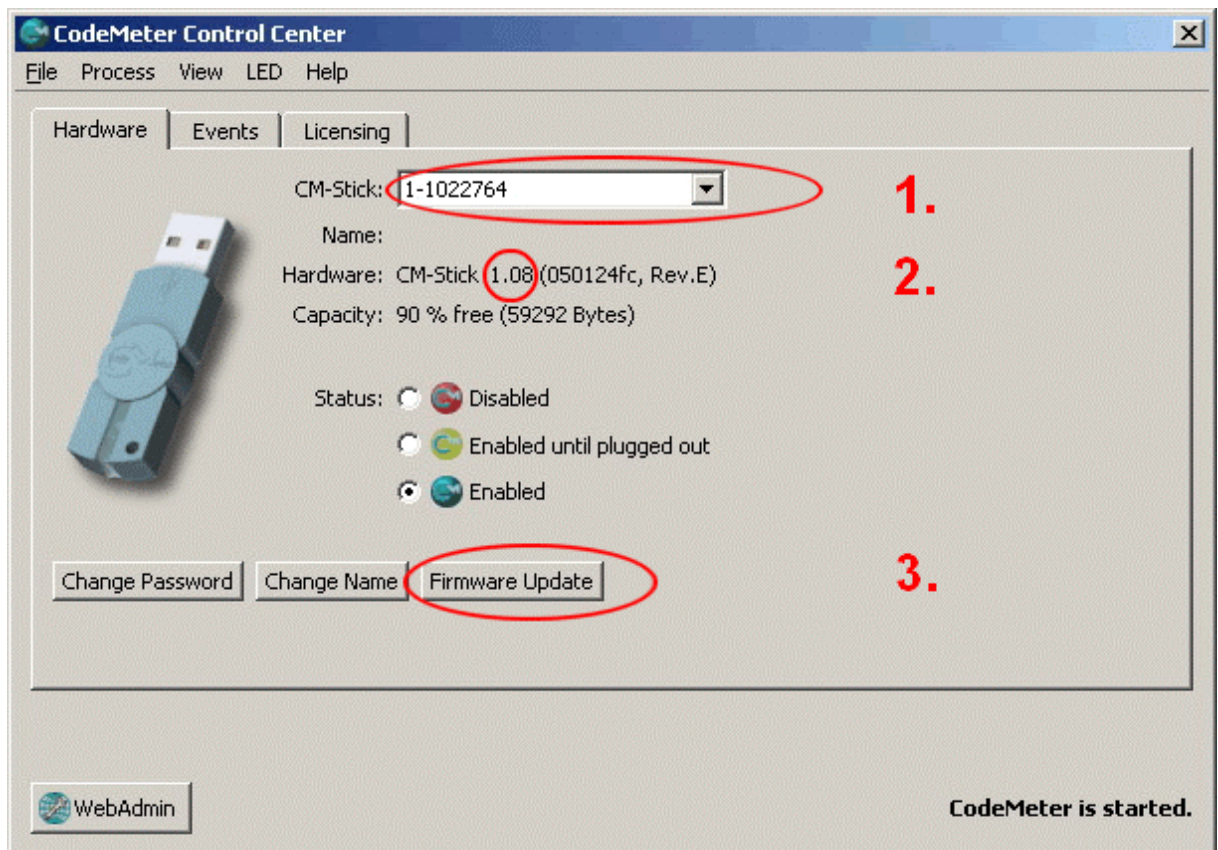
## Installing latest CodeMeter Runtime

Before following the instructions, please update your CodeMeter Runtime to **version 3.20** or higher ([www.codemeter.com](http://www.codemeter.com), or Samplitude/Sequoia Download Area).

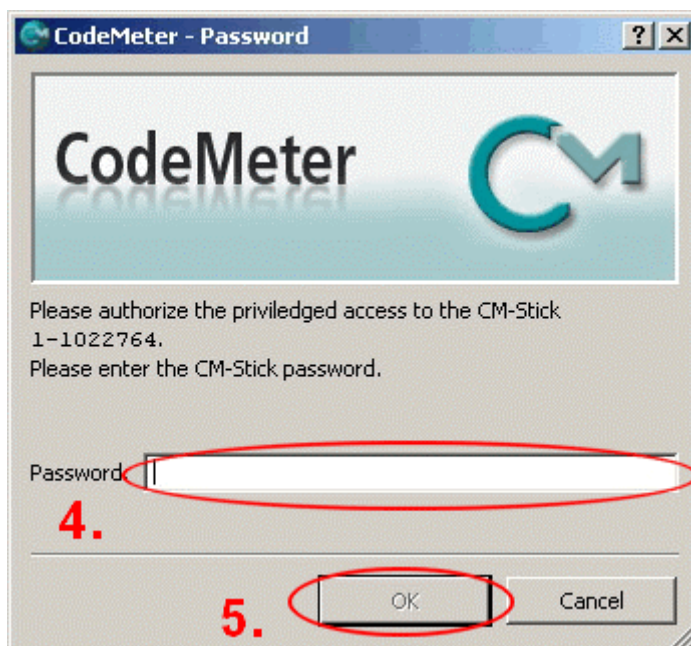
Moreover, this firmware update requires Internet access. If your computer is not connected to the internet, please install the CodeMeter Runtime on any Internet computer and run the update there.

## OK, let's start the update:

0. Make sure your CM-Stick is connected to your computer.  
Got to Start>Programs>CodeMeter>**CodeMeter Control Center**  
The following screen appears:

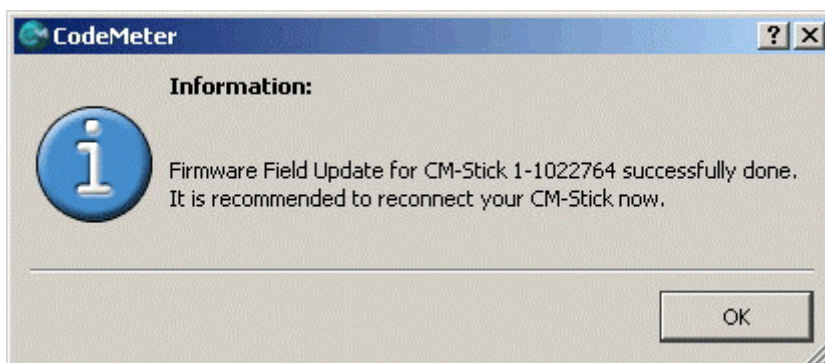


1. **Select** the CM-Stick that you would like to update.
2. If your CodeMeter hardware is lower than 1.09, an update of your firmware is recommended.
3. Press „**Firmware Update**“ Button in order to start the update process. The following dialog appears:



4. Key in your CodeMeter password. Default password is „**CodeMeter**“.
5. Confirm with „**OK**“

6. Now the CM-Stick is in the update process. This might take some time, as sequential firmware updates up to the latest available firmware will be programmed.  
**Do not unplug the CM-Stick during the Update Process, this can cause serious harm to your CM-Stick!**
7. After a successful update, this following screen will show up:



If your update was not successful, please carry out the update procedure again.  
If you cannot successfully update your CM-Stick, please write down your **CM-Stick Serial Number** and the **exact update time** and contact our support who will kindly assist you in this matter.


[proservice@magix.net](mailto:proservice@magix.net), phone: +49-351 4174616 (Mo-Fr, 10am-3pm CET)

# CodeMeter Firmware Update - Deutsch

Ziel dieses durch WIBU Systems bereitgestellten Firmware Updates ist die Stabilitätsverbesserung älterer CodeMeter.

**Wichtiger Hinweis:** Trotz sorgfältiger Tests können wir nicht ausschließen, dass es Umstände gibt, unter denen ein CM-Stick nach Ausführen dieser Aktualisierung plötzlich nicht mehr funktioniert. Wir empfehlen daher die Firmware-Aktualisierung nur dann durchzuführen, wenn Sie Zugang zu einem Ersatz-CM-Stick haben oder sich zum Zeitpunkt der Aktualisierung außerhalb eines Produktionsprozesses befinden. Sollte der seltene Fall eines Ausfalls wider Erwarten auftreten, werden wir dafür sorgen, dass Ihnen so schnell wie möglich ein Ersatz bereitgestellt wird.

## Frage: Welche Firmware Version hat mein CodeMeter?

- Die Firmware Version wird sowohl im CodeMeter Control Center (Runtime 3.20 oder neuer) als auch im WebAdmin angezeigt.
- Bei älteren Runtime Versionen öffnen Sie den WebAdmin über einen Doppelklick auf das CodeMeter Icon  in the Taskbar.



The screenshot shows the CodeMeter WebAdmin interface. The title is "CodeMeter WebAdmin". The navigation menu includes "Home", "Inhalt", "Server", "Einstellungen", "Diagnose", and "Info". Below the menu, there are links for "CM-Stick", "Lizenzen", "Benutzerdaten", and "Datensicherung". The main content area displays the following information:

CM-Stick:	1-1005629
Name:	<no name>
Hardware:	CM-Stick 1.08.000
Erstes Laufwerk:	J: (Kein Flash)
Status:	<input checked="" type="radio"/> Gesperrt <input type="radio"/> Aktiviert solange angeschlossen <input type="radio"/> Aktiviert

## Frage: Wer sollte eine Firmware Aktualisierung vornehmen?

Alle Anwender deren CodeMeter Firmware älter als 1.09 ist, also 1.05, 1.07 und 1.08, sollten das Update vornehmen.

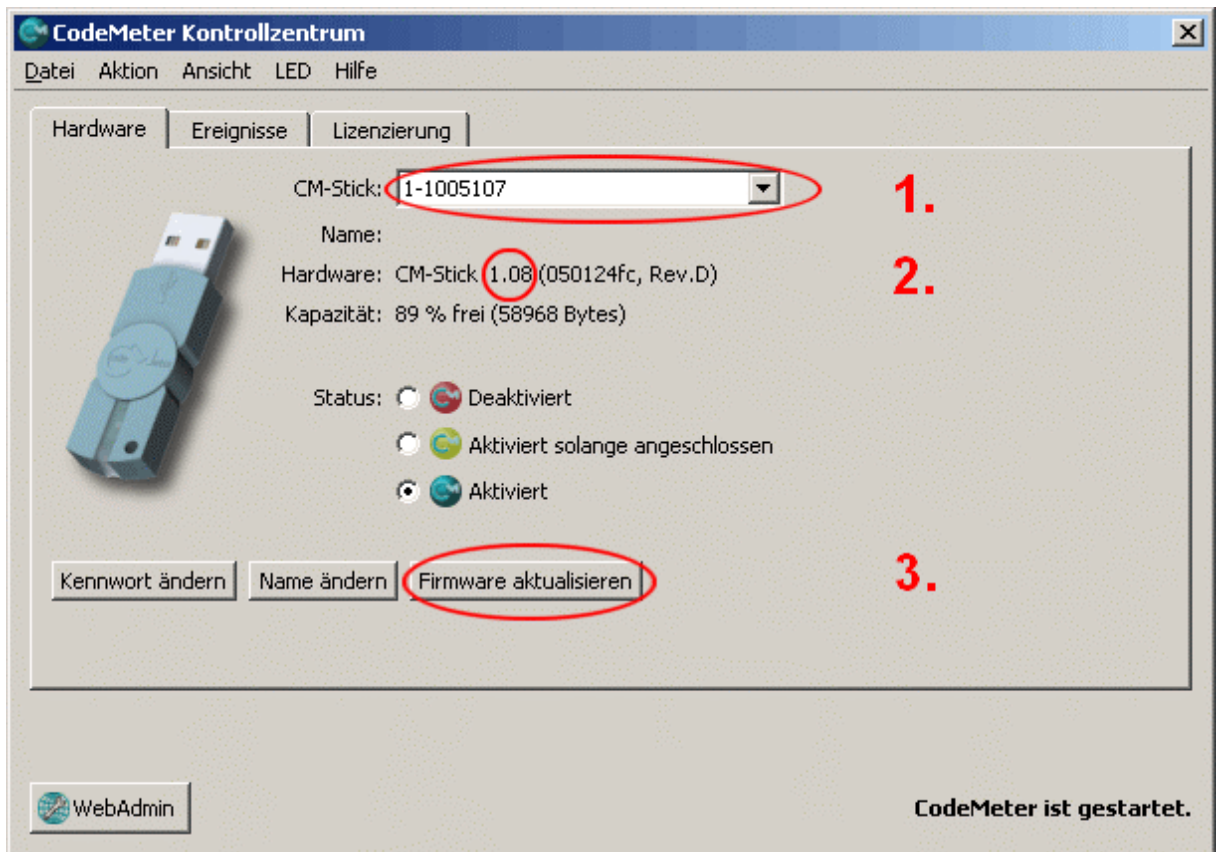
## Installation der neuesten CodeMeter Runtime

Bevor Sie mit der Aktualisierung fortfahren, installieren Sie bitte CodeMeter Runtime **Version 3.20** oder neuere ([www.codemeter.de](http://www.codemeter.de), oder Samplitude/Sequoia Download Area).

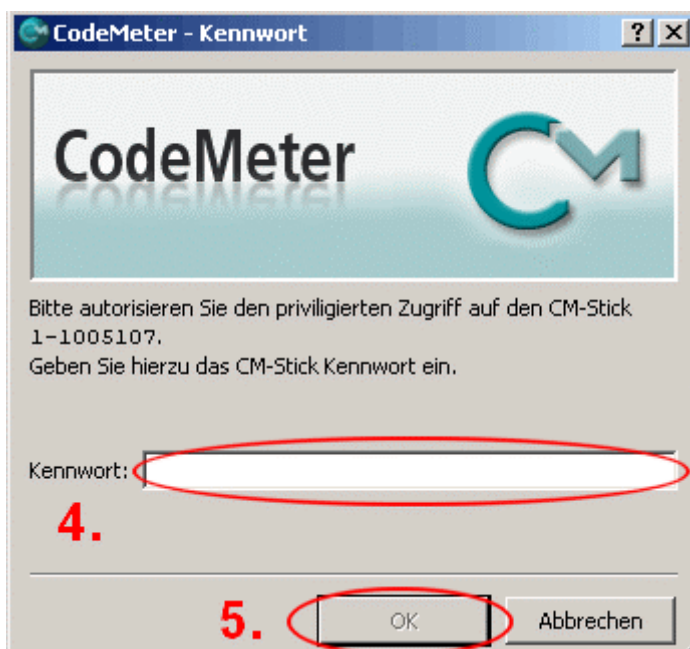
Außerdem benötigen Sie für das Firmware Update einen Internetzugang. Falls Ihr Computer über keinen Internetzugang verfügen sollte, installieren Sie bitte die CodeMeter Runtime auf einem beliebigen Internetrechner und führen das Update darauf aus.

## Beginn der Aktualisierung:

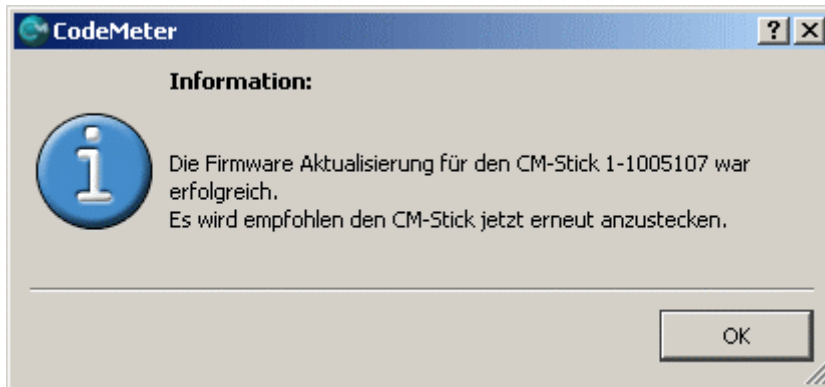
0. Stellen Sie sicher, dass Ihr CM-Stick mit Ihrem Computer verbunden ist. Gehen Sie in Windows auf Start>Programme>CodeMeter>**CodeMeter Control Center**. Folgender Bildschirm erscheint:



1. **Wählen** Sie den CM-Stick aus, den Sie aktualisieren möchten.
2. Wenn die Hardware Ihres CodeMeter niedriger als 1.09 ist, empfehlen wir Ihnen das Update auf eine neue Firmware-Version.
3. Drücken Sie auf „**Firmware Aktualisieren**“ um das Update zu starten. Dabei erscheint der folgende Dialog:



4. Geben Sie Ihr CodeMeter Kennwort ein. Das Standardkennwort lautet „**CodeMeter**“.
5. Bestätigen Sie mit „**OK**“
6. Ihr CM-Stick wird jetzt aktualisiert. Beachten Sie, dass dieser Vorgang einige Zeit in Anspruch nimmt, da unter Umständen mehrere Updates nacheinander bis zum neuesten verfügbaren Update durchgeführt werden müssen.  
**Entfernen Sie unter keinen Umständen den CM-Stick solange dieser Prozess läuft. Dies könnte zu schweren Beschädigungen Ihres CM-Sticks führen!**
7. Nach erfolgreicher Aktualisierung erscheint der folgende Dialog:



Sollte die Aktualisierung mit einer Fehlermeldung abbrechen, starten Sie den gesamten Vorgang bitte erneut.

Ist trotz wiederholter Durchführung keine Aktualisierung Ihres CM-Stick möglich, notieren Sie sich bitte Ihre CM-Stick Seriennummer und den Zeitpunkt des Update-Versuchs und wenden Sie sich bitte damit an unseren Support.

[proservice@magix.net](mailto:proservice@magix.net), Tel.: +49-351 4174616 (Mo-Fr, 10-15 Uhr MEZ)